



INFOBROCHURE KFC TONGERLO JEUGD SEIZOEN 2026-2027

Inhoud

1	Voorwoord	3
2	Waar staat KFC Tongerlo voor?	4
	2.1 Missie en visie.....	4
	2.2 Kernwaarden.....	5
3	Organisatie	6
	3.1 Organigram.....	6
	3.2 Rollen en verantwoordelijkheden.....	6
	3.2.1 Rol trainer.....	7
	3.2.2 Rol ouders.....	7
	3.2.3 Rol ploegafgevaardigde.....	8
	3.2.3 Rol vrijwilliger.....	8
	3.3 Contactpersonen.....	9
4	Sportief beleid	10
	4.1 Opleidingsvisie.....	10
	4.2 Aansluiten bij KFC Tongerlo.....	12
	4.3 Scouting en testen bij een andere club.....	12
5	Communicatie	13
	5.1 Pro Soccer Data.....	13
	5.2 Website.....	13
	5.3 Sociale media.....	13
6	Accommodatie	14
	6.1 Terreinen.....	14
	6.2 Kleedkamers.....	14
7	Praktische afspraken	15
	7.1 Trainingen.....	15
	7.2 Wedstrijden.....	15
	7.3 Kledij.....	16
	7.4 Lidgeld.....	16
	7.5 Tegemoetkoming mutualiteiten.....	17
8	Reglement van interne orde	18
8	Grensoverschrijdend gedrag	22
	8.1 Melden grensoverschrijdend gedrag (API).....	22
9	Medisch	23
	9.1 Wat te doen bij een sportongeval.....	23
	9.2 Medische begeleiding.....	23
	9.3 Tips om risico op blessures te verlagen.....	24
	9.4 Medische fiche.....	25
10	Samenwerkingsverbanden	26
11	Slotwoord	27

1. Voorwoord

Beste speler, speelster, ouders,

Het nieuwe voetbalseizoen komt eraan...

Met deze brochure willen we jullie informeren over ons jeugdbeleid, met heel wat praktische informatie om een vlotte samenwerking met alle partijen mogelijk te maken.

Heb je nog bijkomende vragen, aarzel dan niet om contact op te nemen.

Wij zijn altijd bereid jullie te woord te staan wanneer er nog vragen en/of onduidelijkheden zijn. Durf ons aanspreken. Opbouwende feedback is daarbij steeds welkom.

Namens KFC Tongerlo wens ik jullie een prachtig voetbalseizoen met veel plezier op en naast het veld.

Bert Peeters
Sportief Verantwoordelijke Jeugd
KFC Tongerlo

2. Waar staat KFC Tongerlo voor?

2.1 Missie & Visie

De jeugdopleiding van KFC Tongerlo wil kinderen op een positieve, veilige en leerrijke manier laten groeien in een voetbalomgeving met **inzet, respect, plezier en ontwikkeling** als basis. Ons doel is niet enkel het opleiden van betere voetballers, maar ook het vormen van sterke teamspelers en geëngageerde jongeren met waarden die verder gaan dan het veld.



Iedereen is welkom ongeacht geslacht, afkomst en geloof



Iedereen op en naast het terrein beleeft maximaal voetbalplezier



Langdurige vriendschappen binnen en buiten de club



We bieden een kwaliteitsvolle jeugdopleiding



Elke speler groeit op eigen niveau en tempo tot hun hoogst mogelijke niveau



Elke ouder is actief betrokken bij de clubwerking



Financieel gezonde club



Mooie accommodatie, goed onderhouden



Goed voorbeeld voor andere clubs

KFC Tongerlo streeft ernaar om een kwaliteitsvolle jeugdopleiding aan te bieden die:

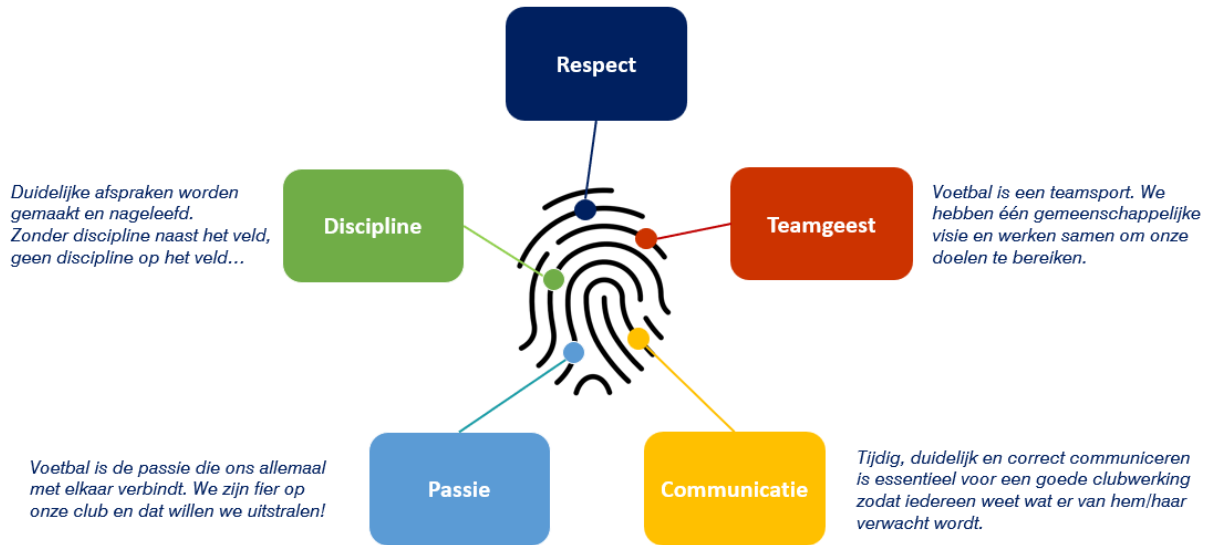
- ⚽ De individuele groei van de **SPELER CENTRAAL** zet: elk kind krijgt de kans zich op eigen tempo en niveau te ontwikkelen tot hun hoogst mogelijke niveau.
- ⚽ Voetbalplezier uitstraalt: we willen dat kinderen met een glimlach trainen en spelen, met aandacht voor vriendschap, enthousiasme en spelvreugde.
- ⚽ Opleidt volgens een gestructureerde leerlijn: van de jongste voetballertjes tot de doorstroming naar de eerste ploeg, hanteren we een duidelijke en methodische aanpak die aangepast is aan de leeftijd en het ontwikkelingsniveau.
- ⚽ Trainers begeleidt en opleidt: we investeren in gekwalificeerde en gemotiveerde jeugdtrainers die onze visie mee uitdragen en spelers begeleiden in hun ontwikkeling
- ⚽ Een sociale rol vervult binnen de gemeenschap: we zijn meer dan een club. We zijn een ontmoetingsplaats waar jongeren, ouders en vrijwilligers samen werken aan een sterk sociaal netwerk.

Iedereen is welkom in onze club ongeacht het geslacht, ras en geloof. We behandelen elk kind gelijkwaardig. We willen uitgroeien tot een voorbeeldclub in de regio waar voetbal en opvoeding hand in hand gaan.

2.2 Kernwaarden

Bij KFC Tongerlo zijn onze kernwaarden meer dan woorden. Ze zitten diep verankerd in het **DNA van elke speler, trainer, vrijwilliger en supporter**. Ze vormen de basis van wie we zijn, hoe we samenwerken en waar we naartoe willen. Deze waarden bepalen onze clubcultuur, verbinden jong en oud en zorgen ervoor dat we met trots de blauw-gele kleuren dragen, op en naast het veld.

Iedereen binnen onze club dient respect te tonen voor medespelers, tegenstanders, scheidsrechters, trainers, begeleiders, materiaal en infrastructuur.



KFC Tongerlo onderschrijft het Panathlon charter, de ethische code voor jeugdsport.

We verklaren dat alle kinderen het recht hebben op

- ✓ Sport te beoefenen
- ✓ Zich te vermaken en te spelen
- ✓ In een gezonde omgeving te leven
- ✓ Waardig behandeld te worden
- ✓ Getraind en begeleid te worden door competente mensen
- ✓ Deel te nemen aan training die aangepast is aan hun leeftijd, individueel ritme en mogelijkheden
- ✓ Zich te meten met kinderen van hetzelfde niveau in een aangepaste competitie
- ✓ In veilige omstandigheden aan sport te doen
- ✓ Te rusten
- ✓ De kans te krijgen kampioen te worden, of het niet te worden

🏆 [Panathlon verklaring | KFC Tongerlo](#)



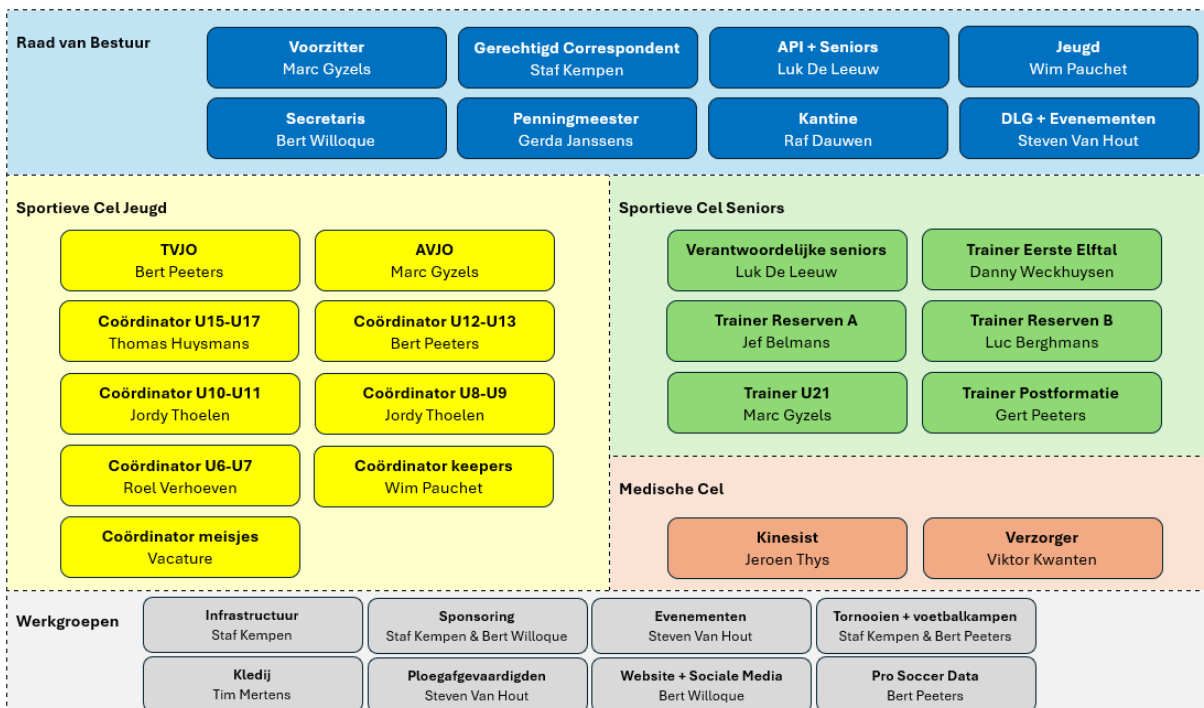
3. Organisatie

3.1 Organigram

Achter de schermen wordt er veel werk verricht om alle spelers van onze club in optimale omstandigheden te kunnen laten voetballen.

De raad van bestuur is het hoogste beslissingsorgaan van onze vereniging en draagt de **eindverantwoordelijkheid van de club**. De raad van bestuur staat in voor het opstellen, uitvoeren, evalueren en bijsturen van de strategische doelstellingen van de club en voor het financiële beleid van de club.

Alle cellen en werkgroepen rapporteren aan de Raad van Bestuur.



3.2 Rollen en verantwoordelijken

Elke jeugdtrainer heeft een jeugdcoördinator als klankbord en mentor, die vervolgens rapporteert aan de Technisch Verantwoordelijke Jeugdopleiding (**TVJO**) die de dagelijkse **sportieve leiding** heeft over de jeugdwerking.

De Algemeen Verantwoordelijke Jeugdopleiding (**AVJO**) heeft de dagelijkse **algemene leiding** over de jeugdwerking en vertegenwoordigt deze binnen de Raad van Bestuur.

De Gerechtigd Correspondent (**GC**) is de **administratieve spilfiguur** van onze club. Hij is verantwoordelijk voor o.a. aansluiten van nieuwe spelers, aanvragen transfers, aangifte en opvolging van sportongevallen, aanvragen wedstrijden, opvolgen schorsingen, enz.

De coördinator **postformatie** is verantwoordelijk voor het begeleiden van de meest talentrijke jeugdspelers vanaf U15 in hun **doorstroming naar eerste elftal** en maakt dan ook deel uit van de sportieve cel seniors.

Melden van grensoverschrijdend gedrag kan bij de AanspreekPersoon Integriteit (**API**).

3.2.1 Rol trainer

De trainer is verantwoordelijk voor het opleiden van de jeugdspelers binnen zijn/haar leeftijdscategorie en staat in voor de communicatie met de betreffende spelers en ouders.

U6 Jens Vandijck Ward Soontjens	U7 Roel Verhoeven Jorn Van Rillaer	U8 Geert Van den Heuvel Bert Aerts	U9 Rob Stynen Stieven Smits
U10 Glenn Van Dingenen Jordy Thoelen	U11 Glenn Boeckx Vacature	U12 Karim Mezghrani	U13 Kevin Smolders
U15 Brent Daems Thomas Huysmans	U17 Jan Mollen Vacature	Postformatie Gert Peeters	Keepers Wim Pauchet Brent Lavrysen

Kerntaken:

- ⊛ Eerste aanspreekpunt spelers/ouders voor sportieve zaken binnen hun leeftijdscategorie
- ⊛ Trainingsvoorbereiding
- ⊛ Coachen trainingen
- ⊛ Wedstrijdvoorbereiding
- ⊛ Coachen van wedstrijden

3.2.2 Rol ouders

Ouders zorgen voor praktische ondersteuning door hun kind te brengen naar trainingen en wedstrijden, aan te moedigen en interesse te tonen in hun ontwikkeling.

Een goede samenwerking met de trainers en club is essentieel. Ouders respecteren beslissingen van de jeugdopleiders en vermijden inmening in sportieve keuzes.

Ouders hebben een voorbeeldrol langs de zijlijn, dragen bij aan een gezonde sportcultuur en zijn betrokken bij de club.

Kerntaken:

- ⊛ De trainer informeren over medische achtergrond speler
- ⊛ Zorg dat je kind steeds tijdig aanwezig is
- ⊛ Onmiddellijk afmelden in PSD indien afwezig
- ⊛ Het speelveld is enkel voor spelers en hun begeleiders
- ⊛ Laat het coachen over aan de trainer
- ⊛ Laat de scheidsrechter zijn/haar job doen
- ⊛ Roep geen negatieve commentaar
- ⊛ Hou je emoties onder controle
- ⊛ Blijft altijd rustig en kalm
- ⊛ Ga niet in discussie met scheidsrechter of tegenpartij
- ⊛ Geef het goede voorbeeld
 - ➔ vraag na een training/wedstrijd wat je zoon/dochter heeft geleerd
 - ➔ betrokkenheid bij de club, helpende handen, enz.

3.2.3 Rol ploegafgevaardigde

De ploegafgevaardigde, ook wel délégué genoemd, ondersteunt in zijn/haar leeftijdscategorie de trainers en ouders op vlak van niet-sportieve zaken.

Kerntaken:

- ⊛ Wegwijs maken van ouders nieuwe spelers
- ⊛ Stimuleren betrokkenheid ouders
- ⊛ Invullen wedstrijdblad
- ⊛ Ontvangst scheidsrechter en tegenstander
- ⊛ Verantwoordelijk voor kledij en EHBO op wedstrijddag
- ⊛ Ondersteunen ouders bij invullen administratie sportongeval
- ⊛ Drankbonnetje voor elke speler, trainer en afgevaardigde na elke thuiswedstrijd
- ⊛ Informeren ouders over randactiviteiten zoals [tapbeurten](#), wafelverkoop, pastadag, enz.
+ organiseren goed verloop ervan binnen hun leeftijdscategorie

3.2.4 Rol vrijwilliger

Zoals elke VZW zijn we dankbaar dat we mogen rekenen op verschillende vrijwilligers om onze club draaiende te houden. Hierbij is iedere taak even belangrijk. Denk hierbij aan:

- Ontvangen van inkomgelden
- Poetsen van de kleedkamers
- Cafetariawerking
- Wassen van de wedstrijdtenues
- Onderhoud van de terreinen
- ...

Verder hebben we binnen de club nog vrijwilligers die zich bezig houden met het organiseren van evenementen, maar ook ploegafgevaardigden, jeugdtrainers, ...

Als groeiende club zijn we steeds op zoek naar extra helpende handen. Wil je één van de vrijwilligersteams versterken? Neem dan zeker contact op met Staf Kempen 0478/50.34.37



Bedankt aan alle vrijwilligers

3.3 Contactpersonen



Staf Kempen
Gerechtigd Correspondent (GC)
kfctongerlo@telenet.be 0478/50.34.37



Marc Gyzels
Algemeen Verantwoordelijke Jeugd (AVJO)
marc.gyzels@gmail.com



Luk De Leeuw
Aanspreek Persoon Integriteit (API)
api.kfctongerlo@gmail.com



Bert Peeters
Sportief Verantwoordelijke Jeugd (TVJO)
+ Administrator Pro Soccer Data
tvjo.kfctongerlo@gmail.com



Gerda Janssens
Lidgeld & financiën
gerda_janssens999@hotmail.com



Tim Mertens
Clubkledij
tim.mertens1973@gmail.com



Bert Willoque
Sponsoring, website, sociale media
bert.willoque@telenet.be



Steven Van Hout
Ploegafgevaardigden (DLG) + evenementen
steven.van.hout1@telenet.be

4. Sportief beleid

4.1 Opleidingsvisie

In onze jeugdopleiding staat de **speler centraal**. We willen elk kind vanaf 4 jaar op een veilige en leuke manier leren voetballen, terwijl hij/zij zichzelf kan blijven en zich gewaardeerd voelt. Dit is belangrijk voor het zelfvertrouwen en de ontwikkeling.

Onze jeugdtrainers houden maximaal rekening met de individuele spelerskenmerken en geven elke speler **individuele aandacht met positieve coaching**. Alle spelers krijgen de kans om te leren uit hun fouten om zich op fysiek, technisch, tactisch en mentaal vlak te ontwikkelen tot hun hoogst mogelijke niveau.



We zetten **niemand buitenspel** en geven elke speler evenveel speelgelegenheid. Zo start en speelt iedereen evenveel tijdens wedstrijden. Vanaf U15 voetbalt elke geselecteerde speler minimaal de helft van de wedstrijd, en het is niet elke week dezelfde speler die 50% speelt.

Elk kind sluit bij de eerste trainingen aan bij de spelers van zijn/haar geboortjaar, al is **doorschuiven naar een hogere of lagere leeftijdscategorie mogelijk** na goedkeuring door de Cel Jeugd. Spelers die later aansluiten kunnen in een andere leeftijdscategorie ingedeeld worden wegens beperking van aantal spelers per ploeg = max. aantal spelers op wedstrijdblad.

- Richtlijnen aantal jeugdspelers per ploeg:

2v2	10	(meerdere ploegen gelijktijdig op meerdere veldjes)
3v3	8	(meerdere ploegen gelijktijdig op meerdere veldjes)
5v5	8	
8v8	11	
11v11	16	

Meisjes mogen 1 jaar lager spelen. Jongens mogen 1 jaar lager spelen, enkel indien geboren in de tweede jaarhelft (na 1 juli) of met leeftijdsdispensatie als je geboren bent in de eerste jaarhelft (voor 1 juli).

- ⚽ [Leeftijdsdispensaties | Voetbal Vlaanderen](#)
- ⚽ [Medische afwijking | Voetbal Vlaanderen](#)

De **ploegindeling** wordt eind augustus gemaakt op basis van niveau, motivatie, discipline en aanwezigheden. Minstens 1x per 8 weken wordt deze ploegindeling geëvalueerd.

Met deze differentiatie willen we **elke speler op hun tempo laten groeien**, al zal er in wedstrijdselecties regelmatig geroteerd worden om de groepsdynamiek te stimuleren. Alle spelers van eenzelfde leeftijdscategorie trainen samen, al zal ook hier regelmatig gedifferentieerd worden.

Bij een tekort aan spelers zal de **wedstrijdselectie**, in overleg met de jeugdcoördinator, aangevuld worden met de voor deze positie sterkste speler uit een lagere leeftijdscategorie.

Een goede jeugdopleiding beoordeel je niet op basis van wedstrijdresultaten of de rangschikking in competitie, wel aan **voetbalplezier en progressie van de jeugdspelers**.

De ontwikkeling van elke speler wordt opgevolgd en vanaf U8 tweemaal per seizoen geëvalueerd in functie van de **ontwikkelingsdoelstellingen per leeftijdscategorie**.

Onze ambitie is om elk seizoen minstens één jeugdspeler te laten doorstromen naar het eerste elftal. Vanaf U15 worden de sterkste spelers met een persoonlijk ontwikkelingsplan (POP) en specifieke **postformatie** trainingen begeleid in hun **doorstroming naar het eerste elftal**.

We willen onze jeugdspelers opleiden op basis van hun **spelersprofiel** (fysieke, mentale, technische en tactische kenmerken), volgens een **herkenbare speelstijl** met aanvallend combinatievoetbal en spelprincipes (in balbezit, balverlies en omschakeling) die aansluiten bij hun leeftijdscategorie.

Vanaf U9 is er 1x per week een **keeperstraining** voor 2 keepers per leeftijdscategorie. Indien meer interesse kan er een selectietraining georganiseerd worden en zullen de 2 sterkste keepers aangeduid worden door de keeperstrainer.

Trainingen

De allerkleinsten (U6) trainen 1x per week gedurende 60min op overdekt kunstgras.

Vanaf U7 traint men 2x per week 75min, waarvan 1x op natuurgras.

Vanaf U10 wordt dat 2 trainingen van 90min.

In eerste instantie worden basismotorische vaardigheden aangeleerd zoals oog-hand en oog-voet coördinatie. Een goede lichaamsbeheersing is de basis voor een goede techniek.

Vervolgens **leren spelers op hun eigen tempo** dribbelvaardigheden, traptechniek, passing en balaanname. Om elke speler voldoende **individuele aandacht** te kunnen geven is de richtlijn bij de allerkleinsten 6 spelers per trainer.

Uitgangspunt is **elke speler maximaal in beweging, met maximaal aantal balcontacten**. Op deze manier beleef je het meeste plezier en leer je meer.

Wedstrijden

Om spelplezier en ontwikkeling te stimuleren zijn veel balcontacten van cruciaal belang.

De allerkleinste voetballers leren spelenderwijs de eerste dribbel- en passeerbewegingen in een 2 tegen 2 wedstrijdformat. Naargelang de leeftijd toeneemt zullen de terreinafmetingen en het aantal spelers toenemen tot 11 tegen 11 op een volledig terrein.

Wedstrijdformats:

2v2	3v3	5v5	8v8	11v11*
U6	U7	U8-U9	U10-U13	vanaf U14

*identiteitskaart verplicht

- ⚽ **Spelregels** wedstrijden: [Jeugdreglementering | Voetbal Vlaanderen](#)
- ⚽ **Kalender** wedstrijden: [Pro Soccer Data](#) (enkel clubleden met account) of [RBFA app](#)

Het **niveau van tegenstanders** wordt bepaald bij inschrijving in competitie. Niveau 2 is gemiddeld, niveau 1 lager dan gemiddeld, niveau 3 hoger dan gemiddeld.

Je kan pas competitiewedstrijden spelen wanneer je aangesloten bent bij KFC Tongerlo en het lidgeld betaald hebt.

4.2. Aansluiten bij KFC Tongerlo

Ben je minstens 4 jaar en heb je interesse om aan te sluiten bij KFC Tongerlo?

Vul je contactgegevens in op onze website, via onderstaande link:

- ⚽ [Aanmelden nieuwe spelers | KFC Tongerlo](#)

Vervolgens krijg je per mail een uitnodiging voor 3 proeftrainingen + info voor inschrijven.

Ben je nog aangesloten bij een andere club?

Meld je via bovenstaande link aan voor 3 proeftrainingen, we informeren je huidige club. Neem tussen 1 en 30 april ontslag bij je club, vervolgens kan je inschrijven bij KFC Tongerlo.

- ⚽ [Ontslag nemen voetbalclub](#)

Tussen 30 april en 31 december zijn transfers enkel mogelijk na akkoord van de club waar je aangesloten bent.

4.3. Scouting en testen bij een andere club

Ben je aangesloten bij KFC Tongerlo en werd je gescout door een andere club?

Een club mag nooit spelers of ouders van een andere club rechtstreeks benaderen. Dit dient steeds via de TVJO van KFC Tongerlo te gebeuren. Werde je toch rechtstreeks benaderd? Contacteer uw TVJO.

- ⚽ [Ethisch verantwoord scouten | Voetbal Vlaanderen](#)

Ben je aangesloten bij KFC Tongerlo en wil je testen bij een andere club?

Dit kan enkel na schriftelijke toestemming van je TVJO en/of GC.

5. Communicatie

5.1 Pro Soccer Data

KFC Tongerlo maakt gebruik van Pro Soccer Data (PSD) als communicatieplatform voor alle clubleden. Beheer van spelerslijsten, **persoonlijke kalender met trainingen en wedstrijden, registreren van afwezigheden, wedstrijdselecties**, enz. Kortom alle sportieve zaken worden gecommuniceerd via dit platform, incl. **nieuwsbrieven**.

Na de inschrijving van een nieuwe jeugdspeler ontvangen de ouders een mail met een uitnodiging voor het aanmaken van een persoonlijk account.

We verwachten van elke speler **maximale aanwezigheid** tijdens trainingen en wedstrijden.
Indien afwezig = zo snel mogelijk **op afwezig zetten in Pro Soccer Data**.
Afmelden in PSD op trainingsdag of na versturen wedstrijdselectie = contact met trainer

Als een **training of wedstrijd geannuleerd** wordt, ontvang je een **melding** in PSD.

- 🌐 [Prosoccerdata | Login](#)
- 🌐 [Prosoccerdata | Handleiding](#)
- 🌐 [Prosoccerdata | Helpdesk](#)
- 🌐 Prosoccerdata | Administrator: tvjo.kfctongerlo@gmail.com

5.2 Website

De website www.kfctongerlo.be wordt gebruikt voor externe communicatie

5.3 Sociale media

KFC Tongerlo maakt gebruik van [Facebook](#) om nieuws en sfeerbeelden te delen conform de **GDPR** richtlijnen.

- 🌐 [GDPR verklaring | KFC Tongerlo](#)

Enkele **richtlijnen voor gebruik van sociale media door clubleden**:

- ✓ Vermijd het delen van gevoelige informatie (locatie, telefoonnummer, adres)
- ✓ Wees positief en respectvol in je berichten en reacties
 - Vermijd beledigingen, beschuldigingen en leedvermaak
- ✓ Denk goed na voor je iets post, kan dit iemand schaden?
- ✓ Beperk je tijd op sociale media, stel je limieten in
- ✓ Accepteer geen vriendschapsverzoeken van vreemden
- ✓ Meld ongepast gedrag aan ouder, trainer of vertrouweling

Als KFC Tongerlo ongepast gedrag van een minderjarig clublid vaststelt, dan zullen de ouders hierover aangesproken worden.

6. Accommodatie

6.1 Terreinen

Adres KFC Tongerlo: Gemeinde 48/2, 2260 Westerlo (Tongerlo).
We beschikken over 5 grasvelden en 1 overdekt kunstgrasveld.



Op de site van KFC Tongerlo geldt een **rookverbod** om een gezonde en rookvrije omgeving te creëren voor sporters, medewerkers, vrijwilligers als supporters.

Dit rookverbod is een wettelijke verplichting. Zowel de club als overtreder riskeert sancties bij het niet naleven van het rookverbod. Op de parking is roken en vpen wel toegestaan.

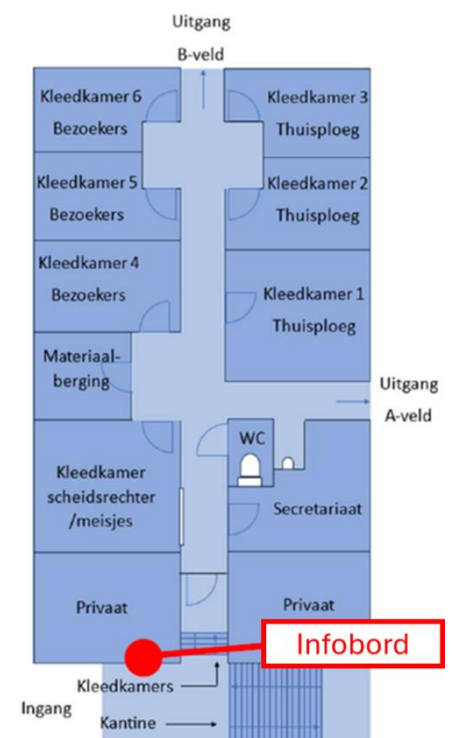
Voor wedstrijden wordt het gebruik van terreinen gecommuniceerd via het **infobord** aan de ingang van de kleedkamers. Voor trainingen kan je dit terugvinden in uw Pro Soccer Data kalender.

6.2 Kleedkamers

Er zijn 7 kleedkamers beschikbaar voor wedstrijden van elke leeftijdscategorie en trainingen vanaf U15.

- ⚽ Worden enkel gebruikt om zich om te kleden en te douchen
- ⚽ Douchen verplicht na elke wedstrijd om hygiënische redenen
- ⚽ Tot en met U7 is 1 begeleider per speler toegestaan
- ⚽ Meisjes vanaf U10 douchen in aparte kleedkamer
- ⚽ Niet met een bal spelen in de kleedkamer, gang of kantine
- ⚽ Voetbalschoenen buiten afborstelen, niet in douche reinigen
- ⚽ Maximum 20 minuten voor douchen en omkleden
- ⚽ Dragen van badslippers aanbevolen (vermijden voetschimmel)
- ⚽ Laat geen kostbare voorwerpen onbeheerd achter
- ⚽ Diefstal = verwijdering uit club + proces verbaal
- ⚽ De kleedkamer wordt steeds ordelijk en net achtergelaten
 - Drankflessen en ongebruikte bekers bij elkaar
 - Kleedkamer schoongeveegd
 - Verwarming uit
 - Verlichting uit

Het gebruik van de kleedkamers wordt gecommuniceerd via het **infobord** aan de ingang van de kleedkamers.



7. Praktische afspraken

7.1 Trainingen

- ⊗ Elke speler is minimaal 10min. voor aanvang training aanwezig op het trainingsveld
- ⊗ Elke speler groet zijn/haar trainers bij aankomst en vertrek
- ⊗ Elke kwetsuur wordt voor de training gemeld aan de trainer
- ⊗ Toiletbezoek voor de training. Tijdens de training kan dit enkel in geval van nood
- ⊗ Elke speler brengt een met water gevulde drinkbus mee, voorzien van zijn/haar naam
- ⊗ Elke speler brengt zijn/haar goed opgepompte bal mee, voorzien van zijn/haar naam
 - Bal maat 3: U6 t.e.m. U9
 - Bal maat 4: U10 t.e.m. U15
 - Bal maat 5: U17 t.e.m. eerste elftal
- ⊗ Elke speler draagt sportieve kledij, aangepast aan de weersomstandigheden
- ⊗ Elke speler draagt voetbalschoenen met multistuds
- ⊗ Elke speler draagt scheenbeschermers, voorzien van zijn/haar naam

7.2 Wedstrijden

- ⊗ De wedstrijdselectie wordt minimaal 2 dagen voor de wedstrijd verstuurd via PSD
 - Adres, afspraakplaats en afspraakuur worden vermeld
- ⊗ Elke speler verzamelt tijdig op de afgesproken locatie, in clubkledij
- ⊗ Vervoer regelen is de verantwoordelijkheid van de ouders
- ⊗ Ouders maken maximaal gebruik van carpoolen
- ⊗ Voor uitwedstrijden wordt er afgesproken op de parking van KFC Tongerlo
- ⊗ Elke speler groet zijn/haar trainers bij aankomst en vertrek
- ⊗ Elke kwetsuur wordt voor de wedstrijd gemeld aan de trainer
- ⊗ Identiteitskaart inleveren bij scheidsrechter is verplicht voor 11v11 wedstrijden
- ⊗ GSM gebruik in de kleedkamer is verboden
- ⊗ Elke speler brengt een met water gevulde drinkbus mee, voorzien van zijn/haar naam
- ⊗ Elke speler brengt zijn/haar goed opgepompte bal mee, voorzien van zijn/haar naam
- ⊗ Elke speler draagt wedstrijd kledij van KFC Tongerlo
- ⊗ Elke speler draagt eigen onderkledij, aangepast aan de weersomstandigheden
- ⊗ Elke speler draagt voetbalschoenen met multistuds
- ⊗ Elke speler draagt scheenbeschermers, voorzien van zijn/haar naam
- ⊗ Na de wedstrijd douchen in de kleedkamer is verplicht om hygiënische redenen
- ⊗ Elke speler brengt eigen wasgerief, washandje, handdoeken en vers ondergoed mee

Verloren voorwerpen kunnen opgevraagd worden bij de ploegafgevaardigde. Ze worden één maand door de club bij gehouden en worden daarna verwijderd.

Inkomgeld en abonnement

Voor thuiswedstrijden van de jeugd vragen we 3 euro inkom.

Een abonnement voor jeugdwedstrijden is aan de inkom verkrijgbaar voor 25 euro.

7.3 Kledij

Wedstrijdkledij (trui, broek en kousen) wordt voor elke wedstrijd door de voetbalclub ter beschikking gesteld, maar blijft eigendom van de voetbalclub.

Wedstrijdkledij mag niet mee naar huis genomen worden.
Clubkledij (trainingspak) wordt steeds gedragen om naar de wedstrijd te gaan.

Na de wedstrijd wordt de wedstrijd kledij 'rechts' getrokken (niet binnenstebuiten) en in wasmand (bij thuiswedstrijden) of in plasticen zak (bij wedstrijden op verplaatsing) verzameld. Wassen en strijken van wedstrijd kledij gebeurt in de eigen wasserette van de voetbalclub. Indien aan de voetbaluitrusting iets ontbreekt of stuk is, dient dit gemeld te worden bij de kledij verantwoordelijke.

Trainingskledij is vrij te bepalen.
 Zorg dat de **spelersnaam duidelijk vermeld** staat in de persoonlijke kledij en materiaal

Draag sportkledij, bij voorkeur in de clubkleuren, **aangepast aan de weersomstandigheden** zoals een thermische broek bij vriesweer (lager risico op spierblessures).

Oorbellen, piercings, horloges, andere sieraden en een gewone bril zijn verboden tijdens trainingen en wedstrijden. Een sportbril of lenzen kan wel.

7.4 Lidgeld

We blijven streven om het lidgeld zo laag mogelijk te houden. Als club zetten we daar een goede jeugdopleiding tegenover, in een mooie accommodatie met voldoende trainings- en wedstrijdgelegenheden. Bovendien krijgt elk lid een **trainingspak, bal en 10 tombolakaarten** om te verkopen. Zo kan je € 50,00 van het lidgeld recupereren.

Verzekering van de ingeschrevene zit mee vervat in het lidgeld.

Elke jeugdspeler krijgt na elke thuiswedstrijd ook een **consumptiebonnetje** voor de kantine.

Seizoen 2026-2027	Betaald VOOR 01/07/2026	Betaald NA 01/07/2026
1 ^{ste} lid	€ 290,00	€ 340,00
2 ^{de} lid	€ 280,00	€ 330,00
3 ^{de} lid	€ 270,00	€ 320,00

Betalingen dienen uiterlijk op 1 september 2026 op het rekeningnummer van KFC Tongerlo te staan, zo niet zal de speler niet mogen **deelnemen aan wedstrijden**.

BE79 3200 6525 7933 met vermelding van spelersnaam. Is het moeilijk om het lidgeld in één keer te betalen? Meld dit bij de penningmeester, zie contactpersonen.

7.5 Tegemoetkoming mutualiteiten

Aanvraag laten invullen door GC. Welk bedrag krijgen je sporters terug van hun ziekenfonds?

Ziekenfonds	Bedrag	Wat moet de sporter nog doen?
Christelijke Mutualiteit	tot 15 euro per jaar	Bezorg het attest: <ul style="list-style-type: none"> ☛ via een CM-brievenbus ☛ via de Mijn CM-app
Neutraal Ziekenfonds Vlaanderen	tot 50 euro per jaar	Bezorg het attest: <ul style="list-style-type: none"> ☛ via het online kantoor ☛ via een mail naar het kantoor in jouw buurt ☛ op papier in een brievenbus of via een NZVL-kantoor
Vlaams & Neutraal Ziekenfonds	tot 50 euro per jaar	Bezorg het attest: <ul style="list-style-type: none"> ☛ via de post: VNZ, Hoogstratenplein 1, 2800 Mechelen ☛ via één van de 42 kantoren of 150 postbussen ☛ via het online loket 'Mijn VNZ'
Helan	tot 50 euro per jaar	Bezorg het attest: <ul style="list-style-type: none"> ☛ via de Mijn Helan app (mobiel) of via Mijn Helan (desktop) ☛ via de post: Helan, Boomsesteenweg 5 in 2610 Wilrijk ☛ op papier via een Helan-brievenbus in je buurt
Liberale Mutualiteit	tot 40 euro per jaar	Bezorg het attest: <ul style="list-style-type: none"> ☛ via een kantoor in je buurt
Solidaris	tot 10 euro per jaar	Bezorg het attest: <ul style="list-style-type: none"> ☛ digitaal uploaden via de website van jouw regio

8. Reglement van inwendige orde

Algemeen

Artikel 1

Iedere persoon die het terrein of het complex van KFC Tongerlo betreedt, neemt kennis van dit reglement, aanvaardt het en verbindt zich ertoe het na te leven. Dit reglement is zichtbaar aangebracht aan de ingang van het terrein.

Artikel 2

Iedere bezoeker betreedt het sportcomplex volledig op eigen risico. KFC Tongerlo kan niet aansprakelijk worden gesteld voor:

- diefstal
 - schade aan persoonlijke eigendommen
 - ongevallen
-

Toegang tot het complex

Artikel 3

Iedere persoon die het terrein wenst te betreden, dient:

- in het bezit te zijn van een geldig toegangsbewijs, of
- toegelaten te zijn door de organisatie (spelers, staff, vrijwilligers, ...)

Het toegangsbewijs geeft recht op éénmalige toegang.

Artikel 4

Bezoekers dienen, indien van toepassing, plaats te nemen op de toegewezen zones of tribunes.

Artikel 5

Personen zonder geldig toegangsbewijs of toelating:

- wordt de toegang geweigerd, of
- worden verwijderd van het terrein

De persoon die een ticket doorgeeft, blijft **mede verantwoordelijk** voor het gedrag van de gebruiker.

Controle

Artikel 6

Iedere bezoeker kan onderworpen worden aan controle door stewards of medewerkers.

Deze kunnen:

- tassen en kleding laten controleren (vrijwillig)
- verboden voorwerpen laten afgeven

Voorwerpen kunnen tijdelijk in bewaring genomen worden en na de wedstrijd worden teruggegeven.

Gegevens en privacy

Artikel 7

Om de veiligheid te garanderen:

- kunnen camerabeelden worden gemaakt
- kunnen deze verwerkt worden bij incidenten

Doel:

- ordehandhaving
 - identificatie bij overtredingen
-

Artikel 8

KFC Tongerlo verwerkt persoonsgegevens conform de geldende privacywetgeving (GDPR).

Beelden:

- worden maximaal 3 maanden bewaard
- bij incidenten: langer indien wettelijk vereist

Bezoekers hebben rechten zoals:

- inzage
- correctie
- verwijdering

Contact: via het clubsecretariaat.

Verboden voorwerpen

Artikel 9

Het is verboden om volgende zaken binnen te brengen:

- drugs of illegale middelen
 - glaswerk, blikjes of flessen van buitenaf
 - vuurwerk of pyrotechnisch materiaal
 - wapens of gevaarlijke voorwerpen
 - brandbare producten
-

Artikel 10

Dieren zijn enkel toegelaten mits toestemming van de organisatie.

Artikel 11

De organisatie kan om veiligheidsredenen:

- plaatsen wijzigen
 - de wedstrijd onderbreken of stopzetten
 - bezoekers tijdelijk ophouden of het terrein ontruimen
 - toegang weigeren, zelfs met een ticket
-

Verboden gedragingen

Artikel 12

Binnen het complex is het verboden om:

- racistische of beledigende uitingen te doen
 - voorwerpen te gooien
 - schade toe te brengen aan infrastructuur
 - op constructies te klimmen
 - doorgangen te blokkeren
 - te roken
 - zich te vermommen of onherkenbaar te maken
 - zonder toestemming verkoop te doen
-

Toegang en sancties

Artikel 13

Toegang kan geweigerd worden aan personen die:

- onder invloed zijn
 - agressief gedrag vertonen
 - regels niet naleven
-

Artikel 14

Bij weigering of verwijdering:

- wordt het toegangsbewijs **niet terugbetaald**
-

Artikel 15

Overtreders kunnen:

- verwijderd worden
 - een toegangsverbod krijgen
 - aansprakelijk gesteld worden voor schade en boetes
-

Bijzondere bepalingen

Artikel 16

- Eten en drank van de kantine mogen op het terrein gebruikt worden (eten en drinken in de tent is verboden)
- Vlaggen en spandoeken zijn toegestaan mits:
 - geen hinder voor zicht of veiligheid
 - voorafgaande goedkeuring indien nodig

Het is verboden:

- voorwerpen te gooien (bekers, papier, ...)
 - lawaai-instrumenten (toeters, vuvuzela's) te gebruiken zonder toestemming
 - pyrotechnisch materiaal binnen te brengen
 - grote tassen of gevaarlijke voorwerpen mee te nemen
 - gezichtsbedekking te dragen
-

Slotbepaling

- Schade aan infrastructuur wordt **verhaald op de dader(s)**
- De club kan dit reglement **op elk moment aanpassen**
- De organisatie beslist in alle gevallen die niet expliciet vermeld zijn

9. Grensoverschrijdend gedrag

KFC Tongerlo zet zich volledig in voor het welzijn van haar clubleden: sporters, hun ouders, trainers, bestuurders en alle andere vrijwilligers, ongeacht hun geslacht, culturele achtergrond, geartheid, herkomst, sociale status, handicap, geloof of levensbeschouwing, politieke of syndicale overtuiging, taal of gezondheidstoestand.

Sport wordt in onze club georganiseerd en beoefend op een manier waarbij de gezondheid van de sporter en het correct ethisch handelen gewaarborgd wordt, altijd en overall. Er wordt specifieke begeleiding voorzien en aandacht besteed aan kinderen door rekening te houden met hun ontwikkelingsniveau en eigenheid, zowel fysiek, als mentaal. De positieve waarden in de jeugdsport worden nagestreefd. Sportiviteit, respect en fairplay gelden zowel ten aanzien van clubleden, als ten aanzien van tegenstrevers, trainers, scheidsrechters en supporters. Regels en reglementen zijn gekend en worden gerespecteerd.

Pesterijen, doping, drugs, intimidatie, machtsmisbruik, wedstrijdvervalsing, corruptie, ongewenst seksueel gedrag, agressie en geweld zijn strikt verboden. Sporters worden beschermd tegen de negatieve effecten die sport kan veroorzaken zoals prestatiedruk, blessures of gezondheidsrisico's. Eenieder dient hiertoe zijn steentje bij te dragen.

Het clubbestuur doet er alles aan om sporten in onze club eerlijk, veilig en plezierig te maken en houden. Alle leden tonen respect en begrip voor de rechten, veiligheid en welzijn van anderen, en gedragen zich op een manier die deze visie van de club weerspiegelt.

Iedere voetballer heeft zijn/haar grenzen. Deze **grenzen zijn niet altijd zichtbaar en zijn voor elke persoon of sociale groep verschillend**. Wanneer je iemands grenzen overschrijdt, schaadt je zijn of haar integriteit. Iemand kan zowel op fysiek, psychisch als seksueel vlak grenzen overschrijden.

Wat houdt grensoverschrijdend (onder andere) in?

- ⊗ **Fysiek:** slagen en verwondingen toebrengen, spelers fotograferen in de kleedkamer, aanranding.
- ⊗ **Psychisch:** uitschelden, kleineren, vernederen, bedreigen, chanteren, afwijzen, opsluiten.
- ⊗ **Seksueel:** intimidatie, ongewenste berichten/ foto's van seksuele aard, ongewenste aanrakingen, seksueel misbruik.

Reageren op grensoverschrijdend gedrag:

De **Club-API is een laagdrempelig aanspreekpunt** waarbij sporters, hun ouders, trainers, bestuurders of andere betrokkenen terecht kunnen met een **vraag, vermoeden of klacht over grensoverschrijdend gedrag**.

Elke melding wordt discreet behandeld. De rol van de club-API is cruciaal bij de **eerste opvang van slachtoffers** of bij het **tijdig tussenkomen in conflictsituaties**.

De aanwezigheid van een vertrouwenspersoon stelt de club in staat om tijdig en correct op te treden wanneer er signalen van problematisch gedrag opduiken en om de integriteit van alle clubleden te bewaren.

10. Medisch

10.1 Wat te doen bij sportongeval

Aangifte

- ⦿ Formulier downloaden via <https://www.kfctongerlo.be/info/ongevalsaangifte/> en door de behandelende arts laten invullen
- ⦿ Bezorgen binnen de week, samen met een klevertje van de mutualiteit, aan de Gerechtigd Correspondent (GC)
- ⦿ Alle onkostennota's in verband met het sportongeval goed bijhouden

Opname in ziekenhuis

- ⦿ Vraag steeds naar een meerpersoonskamer, want bij één- en tweepersoonskamers lopen de erelonen veel hoger op. Deze extra kosten worden niet terugbetaald door 'het federaal solidariteitsfonds'

Kiné behandelingen

- ⦿ Het solidariteitsfonds kan tussenkomen in de kosten van een kiné-behandeling.
- ⦿ Elke aanvraag tot kiné aan de GC bezorgen en goedkeuring afwachten

Getuigschrift van genezing

- ⦿ Formulier 'getuigschrift van genezing' laten invullen door de behandelende geneesheer
- ⦿ Ingevulde formulier bezorgen aan de GC
- ⦿ GC zal trainer verwittigen zodat je terug kan deelnemen aan de trainingen en wedstrijden

Terugbetaling

- ⦿ Vraag aan uw ziekenfonds een attest van de niet door uw ziekenfonds terugbetaalde medische uitgaven (verschilstaat)
- ⦿ Vraag aan de kinesist een getuigschrift van de geleverde prestaties.
- ⦿ Al deze documenten (getuigschrift van genezing, ziekenfondsattest, getuigschrift van de kinesist) dienen overgemaakt te worden aan de GC. Probeer deze te bundelen en in één keer binnen te brengen. Pas daarna kan terugbetaling volgen.

10.2 Medische begeleiding

Voor medische begeleiding van spelers werkt KFC Tongerlo samen met Solid Care.

- ⦿ Revalidatie (return-to-play)
- ⦿ Opvolging (na blessure of blessurepreventief)
- ⦿ Screenings

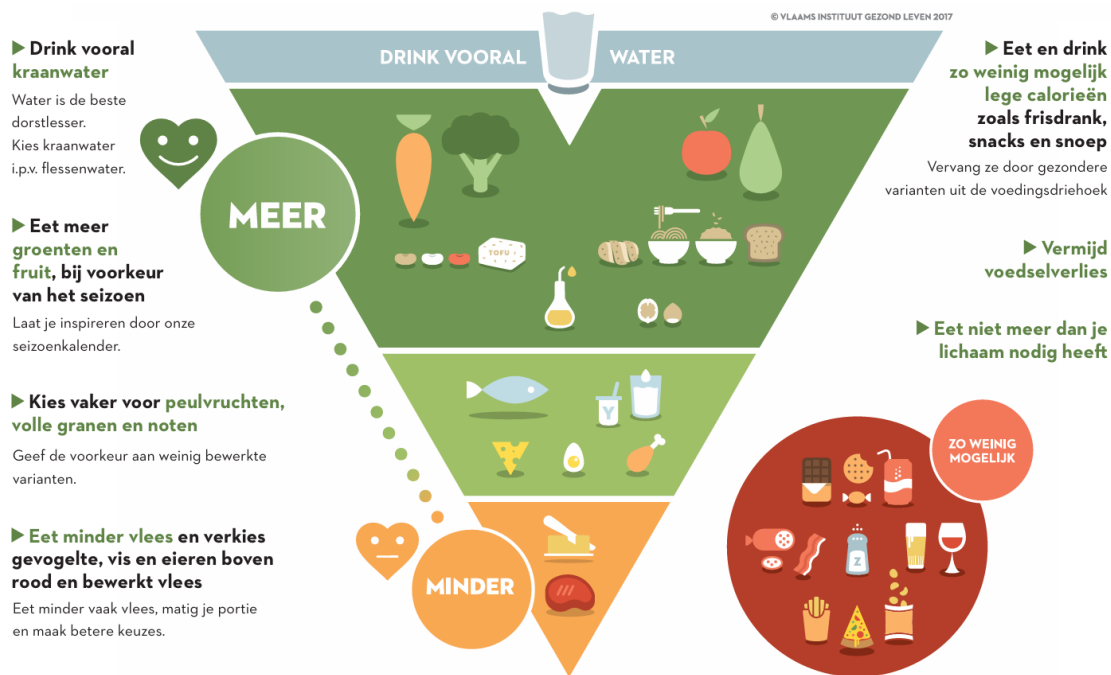
Meer info over de behandelingen en afspraak maken via: www.solidcare.be

Doktersvoorschrift en goedkeuring aanvraag vereist voor terugbetaling kinébehandeling!

Onze trainers krijgen via Pro Soccer Data feedback van Solid Care over het verloop van het herstel en eventuele aandachtspunten bij hervatten van de trainingen.

10.3 Tips om risico op blessures te verlagen

- 🏀 **Balans tussen belasting (wat doe ik?) en belastbaarheid (wat kan ik?)**
 - Verhogen belastbaarheid door bv. achillespees extra stretchen tijdens de groeispurt
 - Bewaken belasting door bv. training overslaan na ganse dag sportkamp
- 🏀 **Luister naar je lichaam**
- 🏀 **Voldoende nachtrust (minimaal 8u slaap aanbevolen)**
- 🏀 **Gezonde voeding (zie voedingsdriehoek)**



DONKERGROEN

Dit zijn voedingsmiddelen van **plantaardige oorsprong, met een gunstig effect op de gezondheid:** groenten, fruit, volle granen en aardappelen, maar ook peulvruchten, noten en zaden, plantaardige oliën (en andere vetstoffen rijk aan onverzadigde vetzuren). Een overwegend plantaardig voedingspatroon heeft bovendien een lagere milieu-impact. Ga zoveel mogelijk voor de weinig of niet-bewerkte versie.



LICHTGROEN

Dit zijn voedingsmiddelen van **dierlijke oorsprong met een gunstig, neutraal of onvoldoende bewezen effect op de gezondheid:** vis, yoghurt, melk, kaas, gevogelte en eieren. Kies ook hier voor de weinig of niet-bewerkte variant.



ORANJE

Dit zijn voedingsmiddelen van **dierlijke of plantaardige oorsprong die mogelijk een ongunstig effect hebben op de gezondheid:** rood vlees, boter, kokos- en palmolie (vetstoffen rijk aan verzadigde vetzuren). Deze producten bevatten wel nog enkele nuttige voedingsstoffen, bijv. ijzer in rood vlees. Voedingsmiddelen van dierlijke oorsprong hebben over het algemeen een hogere milieu-impact. Vooral rund- en lamsvlees (rood vlees) leggen veel druk op de planeet.

ROOD: RESTGROEP

De rode bol of restgroep staat los van de driehoek en bevat lege calorieën. Deze voedingsmiddelen leveren veel energie, maar **weinig of geen nuttige voedingsstoffen.** Ze vullen wel, maar zijn niet voedzaam. Aan deze producten werd heel wat suiker, vet en/of zout toegevoegd, en **of werd het ongunstig gezondheidseffect voldoende overtuigend aangetoond.** Bv. bereide vleeswaren, frisdrank, alcohol, snoep, gebak, snacks, fastfood, ... Deze producten eten we best niet te vaak en niet te veel.

10.4 Medische fiche

VERTROUWELIJK – Individuele medische fiche seizoen

Als er tijdens een training of wedstrijd iets met een speler gebeurt, moet de club snel kunnen ingrijpen. Verkeerde hulp – door een tekort aan informatie – kan soms verstrekkende gevolgen hebben. Daarom is het belangrijk dat de club op de hoogte is van bepaalde medische informatie van iedere speler: allergieën, aandoeningen, ... Zo kan ze bovendien bij ziekte of ongeval de dokter of de spoedgevallendienst dadelijk de correcte en de meest recente informatie geven.

Het document is strikt vertrouwelijk. Enkel bevoegde personen kunnen de medische informatie inkijken. Op het einde van het jaar vernietigt de club alle fiches. Bij het begin van ieder seizoen zal er gevraagd worden om een nieuwe medische fiche in te vullen zodat we steeds over de meest recente informatie beschikken.

U heeft het recht om het document niet in te vullen. Dan weten wij dat u deze persoonlijke informatie niet aan de club wenst te geven. Gelieve wel de naam van het kind in te vullen en het document te ondertekenen, de rest laat u blanco.

Naam speler Voornaam
 Adres
 Geboorteplaats en -datum / /

In noodgevallen te contacteren

Naam Telefoonnummer
 Naam Telefoonnummer

Medische gegevens

Naam huisarts Telefoonnummer
 Bloedgroep en resusfactor

Lijdt de speler aan een specifieke aandoening JA / NEEN (schrappen wat niet past)

Zoja – welke?

Is de speler allergisch aan bepaalde stoffen JA / NEEN (schrappen wat niet past)

Zoja – welke?

Dient er in bepaalde gevallen een specifieke behandeling te worden toegepast (medicijnen, wat te doen bij aanval, ...)?

.....

Heeft de speler in het verleden kwetsuren opgelopen bij het sporten waar de trainer rekening mee dient te houden?

.....

Andere inlichtingen (vermeld hier alles wat u nog op medisch vlak over de speler mee wenst te delen, maar hierboven niet kon vermelden)

.....

Datum:

Handtekening:

Naam:

Deze gegevens zijn strikt persoonlijk en zullen als dusdanig behandeld worden. Zij zullen enkel gebruikt worden indien dit vereist is om de lichamelijke en/of geestelijke gezondheid van de betrokken persoon te garanderen. De gegevens zullen slechts aan derden worden geopenbaard als de gezondheidstoestand van de betrokken persoon dit vereist. De betrokken persoon behoudt ten allen tijde het recht de gegevens te wijzigen op eenvoudig verzoek (in overeenstemming met de wet tot bescherming van de persoonlijke levenssfeer ten opzicht van persoonsgegevens van 8 december 1992 – België).

11. Samenwerkingsverbanden



Versterken regioclubs door delen
(extra)sportieve kennis en ervaring

www.kvcwesterlo.be



Medische begeleiding
na blessure of preventieve screening

www.solidcare.be



Jaarlijks indoortornooi
en voetbalstage

www.footandmore.be



Platform voor clubcommunicatie en
planning met spelers en ouders

www.prosoccerdata.com



Ontwikkelen motorische vaardigheden
jongens en meisjes van 2 tot 5 jaar

www.voetjebalbelgie.be



Ontwikkelen motorische vaardigheden
jongens en meisjes van 3 tot 8 jaar

www.sportabewegingsschool.be

12. Slotwoord

Beste speler, speelster, ouders,

We zijn er ons van bewust dat niet alle zaken in deze infobrochure zijn vermeld, maar wij hebben getracht om op een overzichtelijke manier de belangrijkste zaken weer te geven.

Mogen wij je dan ook vragen, indien er nog vragen mochten zijn, er niet mee blijven rond te lopen maar ze rustig te stellen aan de verantwoordelijke personen.

We blijven opteren om in een open cultuur met de kinderen en hun ouders samen te werken en in die optiek zijn wij dan ook steeds bereid jullie te woord te staan als er nog vragen of onduidelijkheden mochten zijn.

Wij zijn dankbaar dat we kunnen rekenen op een grote groep medewerkers die op vrijwillige basis instaan voor allerlei klusjes het hele jaar door. Denk maar aan het onderhoud van de pleinen, kleedkamers, kantines, bediening aan de toog, enz.

Zonder hen zou de club niet kunnen bestaan.

Heb daarom het nodige respect voor hun inzet en geleverde werk en als het eens niet perfect loopt en tegenzit, zoek dan in die omstandigheden mee naar een creatieve oplossing.

We doen dan ook graag een oproep aan alle ouders van onze jeugdspelers om zich kandidaat te stellen voor een functie of medewerking aan een activiteit binnen onze club. Een club kan alleen maar draaien dankzij het vele werk van onze vele vrijwilligers.

Als iedereen het beste van zichzelf geeft zullen we erin slagen om op een aangename manier jeugdvoetbal te brengen waaraan iedereen zeer veel plezier moet en zal beleven. Vergeet nooit dat de uitbouw van onze voetbalclub en onze jeugdopleiding een groeipad op lange termijn is. Dat gebeurt stap voor stap.

Marc Gyzels
Algemeen Verantwoordelijke Jeugd
KFC Tongerlo